



むつざわ

議会だより

第159号

2019年(平成31年)

2.15



雪国あそび隊 (町青少年相談員連絡協議会主催)



【12月 第4回議会定例会】

平成29年度 各会計決算認定について …2～ 3

こんなことが決まりました ……4～ 7
条例の制定・補正予算など

一般質問…………… 8～11

議会活動日誌…………… 12

発行／睦沢町議会 編集／睦沢町議会だより編集特別委員会
 〒299-4492 千葉県長生郡睦沢町下之郷1650-1 ☎0475-44-2510
<http://www.town.mutsuzawa.chiba.jp/kurashi/gikai>



会議録は、
 町ホームページで
 閲覧できます。

12月定例会

平成29年度一般会計ほか5特別会計決算を認定 農業の振興・スマートウェルネス事業の推進・教育環境の充実

平成30年第4回議会定例会は、12月6日に開催されました。決算審査特別委員会に付託された平成29年度各会計決算を認定、提出された承認2件、議案4件、請願1件、発議案1件が質疑の後、可決されました。

一般質問は、4議員が行い町政の課題を問いました。

決算の認定

(認定第1号)

平成29年度陸沢町一般会計ほか5特別会計歳入歳出決算

9月定例会において議員全員による決算審査特別委員会に付託され、10月18日、19日の2日間にわたり審査されました。12月定例会において、委員長から結果報告があり、討論の後採決によりそれぞれ認定されました。



現地視察の様子

決算審査特別委員会審査結果報告

委員長 中村 義徳

第3回議会定例会において審査を付託された平成29年度一般会計ほか5特別会計決算の結果は、指摘要望事項を付して、原案の通り認定することに決定しました。

○審査の対象

平成29年度一般会計ほか5特別会計決算。

○審査の方針と方法

予定された事務事業が計画通り執行されたか、またその効果等について各常任委員会所管の事務事業ごとに審査を行いました。

○指摘要望事項

一、一般会計決算の中で、委託料の割合が9・28%を占めている。業務委託は民間活用や専門分野など考慮の上と認識しているが、業

務内容による契約方法など委託料の削減について、再度検討の上、事務事業の執行に努められたい。

二、園小中一貫教育に向け準備が進められているが陸沢教育の基盤であることから、必要な都度、説明及び

協議の上事業を進められたい。

三、かずさ有機センターは本町と一宮町との共同で運営しているが、近年畜産農家の減少やたい肥散布面積の減少などにより、厳しい経営状況が続いている。周辺自治体との共同運営や民間の活用など早期の改善策を検討されたい。



岩井第二営農組合作業所

一般会計

反対討論

市原時夫議員

論

討

多額な財源を投入しているスマートウェルネス事業は今後の財政計画上では、歳出超過を招く原因の一つとなっている。道の駅による交流・関係人口の増加よりも、町民の身近な足の確保に取り組むべきと考える。総合運動公園の新たな指定管理により、住民の利便性を阻害するなどの問題もあ

きた。小さな自治体だからこそできる子育て支援を中心に、高齢者も若い世代も定住したくなるまちづくりを提案し反対とする。

賛成討論

田中憲一議員

歳入では、休日徴収及び夜間徴収や茂原県税事務所との共同催告等により自主財源確保に努めている。また、一時的な町民税増額や多額のふるさと納税を、目的基金へ積み立てし適正に財源確保しているところも

評価に値する。

歳出では、ふるさと納税では総務省の厳しい措置等があるが貴重な財源であり町PRの役割を担っているので引き続き努力されることを要望する。

子ども医療費の助成を高校生まで完全無料化することとは、子どもにやさしい町づくりに寄与するものと考ええる。

新たな道の駅が本町の活性化のための起爆剤となり、交流人口及び関係人口の増加につながることを期待する。

住民サービスとしては、子育て支援制度などワンストップ拠点への取組み方針が出され、選択と集中により限られた予算の中で財政運営を行っていることから賛成とする。



ふれあい感謝デイ(ふれあいスポーツクラブ)

国民健康保険特別会計

反対討論

市原時夫議員

平成28年度に町の国保税率を改正し、大幅引き上げがなされ、さらなる町民の重税、生活圧迫感を強めた。平成29年度でもこうした生活実態がありながら、引き下げがなかった。住民の暮らしを守るといふ基本点に立ち、負担の軽減、サービスの充実に取り組みむことを求め、反対とする。

賛成討論

麻生安夫議員

国民健康保険は、国民皆保険の根幹をなす大変重要な役割を担っている。

歳入の保険税収納率は県内でも上位を示し、被保険者の理解と協力があつてのことである。

歳出は、厳しい財政状況のなかで、一般会計からの法定外繰り入れもなく運営するとともに、特定健診の受診率は県内トップクラスである。今後も税の公平性

を保ちながら、低所得者等への軽減措置を行い、健全な財政運営に一層の努力を行うよう要望し、賛成とする。

介護保険特別会計

反対討論

市原時夫議員

介護保険制度は、次々と要支援や要介護の対象外しやサービスの削減へと広げ、福祉施設の運営基準の改正により、経営悪化をもたらしている。

今後も負担軽減やサービスの充実を求め反対とする。

賛成討論

久我政史議員

高齢者が住み慣れた地域で暮らし続けられるよう各種介護予防事業の取り組みがなされ、第7期介護保険事業計画に沿って適切に運営されている。事業の安定的な持続と充実を望み本決算に賛成である。

後期高齢者医療特別会計

反対討論

市原時夫議員

世界に例のない年齢による医療格差の制度に反対するとともに、少しでも高齢者への敬愛と生きがいを持つる健全で安らかな生活を保障する。こうした特別会計にも町としては、権限は限られているが、その姿勢を求め反対とする。

賛成討論

中村 勇議員

千葉県広域連合が保険者で運営され、睦沢町は今後も被保険者の大幅な増加が見込まれ、医療技術の高度化に伴い給付費の増加などでより厳しい状況が続くと予測される。

収納率は99・98%と前年度比0・06%の増で、高く評価できる。

今後も被保険者が安心して医療が受けられるよう、関係諸団体との連携を図りながら事業の執行にあたることを要望して賛成とする。(3)

こんなことが決まりました

(承認第1号) 損害賠償額の決定及び和解に関する専決処分

町有地山林の倒木により隣接する個人所有の墓地を破損させたことによる損害賠償と和解です。

質疑

伊原邦雄議員 法定による賠償額と和解か。また、賠償額は損害額の何割か。

町長 法定ではなく、相互の和解によるものです。賠償額は100%です。

議員 災害によって、町の財産が個人の財産を侵害した場合は補償がつけられる。しかし、民間だと、おおかた補償されない。このことは悪しき前例として残らないか。災害でなく、町が管理義務を怠ったなど町の責任を明確にする必要があると思うが。

町長 町は、全国町村会総合賠償保険に加入しています。保険会社の意見を全面的に受け入れこれを判断基準としました。

市原時夫議員 同様の事例が再発することはないか。

また、補償の問題ではなく安全対策を優先すべきでは。
町長 倒木の問題まで手が届いていないのが実情です。人命を最優先として取り組みます。

(承認第2号)

平成30年度睦沢町一般会計補正予算(第4号)の専決処分

補正額は40万円を追加し、予算額を歳入歳出それぞれ45億6千608万3千円とするものです。本件は、町有地の倒木による隣接墓地破損に対する賠償充当金です。

(議案第1号) 睦沢町監査委員条例の一部を改正する条例の制定

6月及び11月に実施している定例監査・8月上旬に実施している決算の審査について、6月に実施する定例監査と8月に実施する決算の審査を併せて実施するものです。

質疑

市原時夫議員 定例監査・決算審査の開催回数について近隣町村では。

町長 睦沢町だけ定例監査を2回開催しています。

(議案第2号) 町道路線の廃止

本路線は上之郷地先大円寺境内地の中にあり、大円寺より境内地と一体に整備をしたい旨の申し出があり、払い下げにもない町道路線の廃止を行うものです。

質疑

市原時夫議員 これは、財産の問題なので厳密にするべきである。判断理由は何か。

まちづくり課長 この道路については大円寺の本堂、庫裏、そして自宅のほうに入っていく道ということで、お墓などと一体として使いたいとのことでした。

お寺の総代、上之郷区からも同意を得ているということ、払い下げをさせていただきます。

議員 私有地になった場合、規制をかけられることもあり得るということになると思うが、近隣の方の同意もいただいていること、宗教的施設だから、制限されないという理解でよいか。

町長 そのとおりだと思います。(4)



睦沢中学校芸術部が制作した看板

(議案第3号) 平成30年度睦沢町一般会計補正予算(第5号)

389万2千円を追加し、補正後の予算額を歳入歳出それぞれ45億6千997万5千円とするものです。

長楽寺区中央団地コミニティセンターのトイレ改修、主任ケアマネジャー採用、こども園の園舎の雨よけ取り付け工事等の追加環境衛生費は、実績及び今後も見込み減額。道路交通法の改正に伴い、ポンプ自動車の見送り等の減額です。



ロードレース大会にて、小学生と伴走する高橋尚子さん

こんなことが決まりました

質疑

市原時夫議員 新しく出来た保育室との間のところだけ雨よげがない。設計段階でできなかった理由は何か。具体的な取り付け方法は。
教育課長 雨水の件は運用を始めてから気が付きました。

対応として、固定式のテナントを設置し、防災シートを使用して対応しようと考えています。

議員 施工業者から提案はなかったのか、打ち合わせは密に行われたのか。
まちづくり課長 町に若干の落ち度があったのかなと思っっています。

田中憲一議員 道路交通法改正にともない消防車購入を見送る消防費の減額は、今の20歳の方々の免許証では現状の消防車を運転出来ないという状況になってのことだと思っ。消防団員のなり手不足、国のほうでは道路交通法、車の免許証の区分の見直しの話も出ている。この案件に関しては各部にポンプ車が配車されると、約20年乗り続けなければ

いけないので、また検討に入ると思っが、行政も消防に情報を密に出していただきたい。

総務課長 平成29年3月12日に道路交通法改正、中型免許の区分が入ったことで、議員が言われたとおりのことになりまっ。

新しい動きがあれば、すぐ連絡させていただきます。

(議案第4号)

平成30年度睦沢町介護保険特別会計補正予算(第2号)

20万5千円を追加し、補正後の予算額は歳入歳出それぞれ8億1千658万5千円とするものです。

主な内容は、広域システム改修に伴う認定審査会負担金及び町介護システムの改修費用です。



新型ポンプ自動車

質疑

市原時夫議員 審査会の負担だが、認定を申請した人数はほとんど認定されているのか、これも増加しているという理解でよいのか。
福祉課長 申請に対して、大体が認定されているという事でよろしいと思っまっ。



採択された請願

(請願第1号)

精神障害者も千葉県重度心身障害者医療費助成制度の対象とする意見書

本助成制度には精神障害者が含まれていない。精神障害者を取り巻く環境は大変厳しく、本人や家族も高齢化が進んでいる。経済的負担を軽減し、社会参加につなげる意味でも本助成制度の対象に精神障害者を適用するよう要望する。

提出の決まった意見書

(発議案第1号)

精神障害者も千葉県重度心身障害者医療費助成制度の対象にすることを求める意見書の提出

憲法や障害者総合支援法では、障害者が安心して日常生活または社会生活を営むことが出来るよう総合的な支援が規定されている。この理念は千葉県の条例でも制定されている。よって千葉県重度心身障害者医療費助成制度に精神障害者も対象とするよう睦沢町議会として、千葉県に意見書を提出しました。



イルミネーション (上市場すずかけ公園)

こんなことが決まりました

厚生文教常任委員会 調査結果報告

1. 調査事項

こども園・小学校・中学校の一貫教育について。

2. 調査の目的

継続的な調査研究をもって課題等の検討を行う。

3. 調査の経過

第1回 9月25日

中央公民館

第2回 11月22日

役場3階会議室

4. 調査結果

これからの園小中一貫教育実施に向け、睦沢町園小中一貫教育基本方針を平成31年2月をめどに策定するに当たり、各種勉強会、委員会、協議会など関係者・関係機関との協議、現地視察を重ね慎重に基本方針の策定に向け事務を進めている。

平成31年3月には、学校施設整備基本構想策定に向けた検討業務も完了し、来年度以降策定業務に入る予定となっていること。また、決算審査特別委員会において必要な都議会に対し説



新設された睦沢こども園保育室



新設された睦沢こども園園児用トイレ

明及び協議をしながら事業を進めることを指摘要望事項で決定されたところである。以上のことから、当委員会としては、園小中の施設一体型で、義務教育学校

及び地域に開放できる図書館などを備えた複合施設も視野に入れた検討が望ましいとし、なお今後の対応については、当委員会の調査結果を踏まえ議会全体で園

小中一貫教育に係る施設整備について検討を重ねていくよう議長に依頼することとした。

議会親和会 視察研修

昨年11月6・7日の両日、睦沢町議会親和会一行は鹿児島県日置市を訪ねました。日置市は数年前からイタリア・スペイン・小豆島などに職員を派遣、民間企業や市民と力を合わせオリーブによる産業振興を進めてきました。市の担当者から様々な事例や数値を伺い、栽培地や工場・直売所で具体的な質問を交え、一連の事業内容を学びました。

本町でも民間企業によるオリーブ栽培が広がり、また加工施設を備えた新道の駅も開業を控え今後の糧になる視察研修となりました。



オリーブ栽培地視察

平成30年第4回定例会 議員別表決結果一覧

議案名等		審議結果	議員名等															
			丸山克雄	久我眞澄	伊原邦雄	久我政史	田邊明佳	麻生安夫	清野彰	今関澄男	岡澤宏一	中村義徳	中村勇	市原時夫	田中憲一	市原重光		
請願	第1号	精神障害者も千葉県重度心身障害者医療費助成制度の対象とする意見書の千葉県への提出を求める請願書	採択	全会一致	○	○	○	○	○	○	○	○	○	○	○	○	○	-
	認定	第1号	平成29年度睦沢町一般会計歳入歳出決算認定について	認定	賛成多数	○	○	○	○	×	○	○	○	○	○	○	×	○
		平成29年度睦沢町国民健康保険特別会計歳入歳出決算認定について	認定	賛成多数	○	○	○	○	○	○	○	○	○	○	○	×	○	-
		平成29年度睦沢町農業集落排水事業特別会計歳入歳出決算認定について	認定	全会一致	○	○	○	○	○	○	○	○	○	○	○	○	○	-
		平成29年度睦沢町介護保険特別会計歳入歳出決算認定について	認定	賛成多数	○	○	○	○	○	○	○	○	○	○	○	×	○	-
		平成29年度かずさ有機センター特別会計歳入歳出決算認定について	認定	賛成多数	○	○	○	○	○	○	○	○	○	○	○	×	○	-
		平成29年度睦沢町後期高齢者医療特別会計歳入歳出決算認定について	認定	賛成多数	○	○	○	○	○	○	○	○	○	○	○	×	○	-
承認	第1号	損害賠償額の決定及び和解に関する専決処分の承認について	承認	全会一致	○	○	○	○	○	○	○	○	○	○	○	○	○	-
	第2号	平成30年度睦沢町一般会計補正予算(第4号)の専決処分の承認について	承認	全会一致	○	○	○	○	○	○	○	○	○	○	○	○	○	-
議案	第1号	睦沢町監査委員条例の一部を改正する条例の制定について	可決	全会一致	○	○	○	○	○	○	○	○	○	○	○	○	○	-
	第2号	町道路線の廃止について	可決	全会一致	○	○	○	○	○	○	○	○	○	○	○	○	○	-
	第3号	平成30年度睦沢町一般会計補正予算(第5号)	可決	全会一致	○	○	○	○	○	○	○	○	○	○	○	○	○	-
	第4号	平成30年度睦沢町介護保険特別会計補正予算(第2号)	可決	全会一致	○	○	○	○	○	○	○	○	○	○	○	○	○	-
発議	第1号	精神障害者も千葉県重度心身障害者医療費助成制度の対象にすることを求める意見書の提出について	可決	全会一致	○	○	○	○	○	○	○	○	○	○	○	○	○	-

※表の見方 ○：賛成、×：反対、欠：欠席、退：退席、除：除斥、議長は表決に加わらないため「-」で表示

ことばの案内

※①人頭税

租税能力の差に関係なく、各個人に対して一律に同額を課する租税

※②スギ非赤枯性溝腐病

スギの幹に縦長の溝が形成され、腐朽が進む病気



罹病したスギ

※③株房総オリーブ

睦沢町を中心にオリーブ栽培を開始した民間会社



国保税負担軽減でくらし守る行政を

町長 負担軽減につなげられるよう検討

国保税が高すぎ、くらしを圧迫しているとの声が多い。

協会けんぽから国保へ移行した方からは、高すぎる税額に間違いではないかと思つたという声も聞く。

平成28年度に大幅引き上げがされ、町独自の負担軽減をしなかったこと。国保加入者の高齢化・非正規労働者の増大など、加入者の所得の減少による国保会計の悪化がある。全国知事会は、国に2兆円の公費負担増を要望している。

徴税の仕組みも、均等割はいわゆる人頭税のようなもので、収入や生活実態を無視した徴収だ。

国保税の実態はどうなっているか。

国保税の全体の軽減、18歳未満の子どもの均等割の廃止をしてはどうか。

国への負担増を求め、一般会計からの繰り入れ・年間1億円程度の地方消費税交付金など財源を活用してはどうか。

税務住民課長 世帯平均で16万2千824円です。滞納は

139世帯。40代両親と子ども二人所得26万円の家庭では47万4千500円の国保税となります。

18歳未満の均等割廃止の場合は40万500円となります。

町長 一般会計繰り入れ・子どもの均等割廃止は考えておりません。

しかし、少しでも負担軽減につなげられるよう検討してまいります。



小学校敷地内に移転した学童クラブ

子育て支援の町へ図書充実を

学校司書の配置を希望

議員 町の政策課題の中心である人口急減を抑える施策だが、開発・ハード事業中心から、地域に根ざした

町の活性化が必要だと考える。

特に町の特徴である子育て支援の充実として、公民館図書室の充実と図書館への移行、学校図書への専任・専門・正規学校司書の配置を行ってはどうか。

教育長 本町の図書室の利用は、県内図書館との比較においても劣らないと思います。図書室から図書館への発展は今後検討が必要と考えます。

読書活動推進計画を作成し子ども読書活動を推進します。

司書教諭は中学校1名・小学校2名いますが、専任ではありません。学校司書は配置しておりませんが地域の人材活用を検討し、出来れば学校司書の配置を希望しています。

避難所でもある学校体育館へのエアコン設置を

留意してまいります

議員 小中普通教室へのエアコン設置は大変喜ばれて

いる。政府も遅ればせながら、補正予算でブロック塀・冷暖房設備への補正予算を行った。

小中学校体育館は、避難所指定でもあり、エアコン設置をすべきでは。また、電気代の負担増を国に求め

ては。

教育長 構造上の問題もあり留意してまいります。

議員 学童クラブの利用が増加している。指導員の待遇改善・全国指導員の研修会への参加の考えは。

福祉課長 認定研修・向上研修は行っております。支援員交流は案内があれば社会福祉協議会を通じて、学童クラブへお知らせし、質の向上を推進してまいります。



小学校の教室に設置されたエアコン

一般質問

町政の課題を問う

久我 眞澄 議員

持続可能な水田の整備は

町長 農地中間管理機構の活用で

耕作者の高齢化が進むなか、水利管理も含めた作業効率の良い水田は大規模農家へ集約され、悪い水田は耕作放棄地へとの流れが加速しているのでは。

もとより、耕作放棄地対策と優良農地の生産性向上を表裏一体で整備を進めるには多額の費用を要し、多くの農地所有者・耕作者の合意が必要となる。ついては、現在支援を得られる整備事業はどのようなものがあるか。

町長 国・県・市町村とも農地中間管理機構を介して、その地域における一定程度の農地集積を行う場合には、圃場整備などの補助が可能となります。

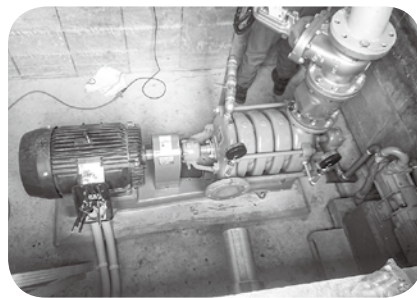
このような国の制度をいろいろ工夫し、うまく使っていくことが非常に大事で、結果的に、農家負担がゼロ近くなったともいわれています。また、集落営農でも法人化しないとなかなかこのような制度が使えないことでもあるので、是非検討してみてください。

農用施設の突発故障対応は

まずは、産業振興課へ

議員 ここ数十年の間に、農用施設の整備は大いに進んだものの、故障した場合の影響は極めて大きく、修理復旧には早急な対応と多大な費用が必要となっている。ついては、突発故障対応に有用な支援制度の現状と今後の展望は。

町長 揚水ポンプ等の突発故障復旧に対する支援として、土地改良施設維持管理適正化事業の緊急整備補修を活用すれば故障年度の実施も可能ですが、施設の機能診断等の事業要件もあるので、まずは産業振興課へご相談いただきたいと思えます。



新調した揚水ポンプ

議員 緊急対応が必要な場合、事業要件を満たすまでの時間がない。前倒しで復旧機材や工事の発注ができる支援策は検討できないか。

町長 多面的機能支払交付金等での定期点検により計画的に補助事業に対応していただければと思います。

営農型太陽発電設置に町の関与はあるのか

契約後のトラブルには町は仲立ちできません

議員 耕作放棄地等にソーラーパネルの設置・計画が進んでいるが、町の関与や指導はあるか、あればその

内容を、なければその理由を。

町長 耕作放棄地の解消という観点から、ソーラーパ

ネルの設置は有効な手段と考えているので、発電事業者のプランを紹介することはあります。しかしながら、その事業を実施するか否かの最終判断は地権者で、発電事業者と交わす契約やその後のトラブルに町は仲立ち出来ません。

議員 地権者が自己責任を再認識し契約に臨めるよう、紹介業者の信頼性・実態調査等について助言を望むとともに、将来、荒廃農地やパネルの残骸が広がる景色をみることがないように行政運営を期待する。

町長 契約内容については十分精査し指導するとともに、埋め立てについても後々畑として使いやすい土を入れるよう指導していきたいと思っています。



営農型太陽光パネル

ブロック塀の安全確保を

町長 通学路から順次進めます

ブロック塀について、通学路はもとより公道に面した部分は防災の観点からも倒壊等による被害の軽減や避難路の寸断は防がなければならぬ。フェンスや生垣への転換も望ましいと考える。

民間の改修工事を促すためにも経済的な支援や、住宅リフォーム助成金の種別変更を考えてみてはどうか。

町長 まず小学校半径500mの通学路の安全点検を11月実施しました。4か所で不具合が見つかり、所有者に改善をお願いしました。

国の補助金等の詳細は不明ですが要望調査には補助を希望しました。今の状況

出産祝い金の増額を

当面はこのままで

議員 子育て支援の充実は町の人口減少を緩和させており、出生数を上げる施策は大事である。

今年度から始まった出産祝金の2人目3人目以降を増額してはどうか。



ふれあい感謝デイのゲームの様子

町住宅リフォーム助成金の対象にブロック塀を加えられるかは国に確認中です。現在、ブロック塀の安全点検を広報誌などで呼びかけているところです。

町長 前年度までの金券給付は店舗や商品に限りがあり作成費用もかかることから出産祝金事業に改善しました。当面はこのままで進めたいと考えております。

産後ケアの十分な備えを

サポートを強化します

議員 産後ケア事業について、保健師による訪問指導ではどのような相談事が多いか、また重い症状に至るケースに備え、医療機関などとの連携はどのように進めているか。

町長 昨年度から産婦・新生児訪問の回数を増やし、不安や悩みの相談等に対応するなどサポートを強化し

ました。新生児訪問の折の相談内容としては乳児の体重・授乳・湿疹・かぶれなどに関するものが多くありました。産後ケア施設を利用した方もいましたので、当管内の産後ケア施設については近隣市町村とも連携を密にして取り組んでいきます。

子育て支援年齢カレンダーの改訂を

正確な情報を発信します

議員 スマートフォンでホームページの「子育てするならむつざわ」を開くと初めに年齢別カレンダーが出てくる。大変見やすくメニューが一目で分かり、ワンストップ窓口のひとつとして活用もでき、子育て世帯の判断材料にもなっている。

カレンダーのイメージを生かしてより正確なものに改訂してはどうか。

町長 子育て支援施策の年齢別カレンダーを最新のものに修正します。またワンストップ窓口にも取り組んでおりますので順次進めてまいります。

子育て施策の正確な情報提供は必須であり、この力

一般質問

町政の課題を問う

田邊 明佳 議員

銃による
三町合同駆除見送りの影響は

町長 当面は状況を注視します

イノシシの銃による三町合同駆除が本年度より見送られた。銃による駆除をやめたことにより、イノシシが他市町村から流入するのではないかと懸念もある。銃による駆除が中止になったことの影響を伺いたい。

町長 影響についてはすぐに検証することは難しいので、当面は状況を注視していきます。なお、長南町と長柄町は独自に実施するのではとの情報があります。睦沢町も安全の担保を取りながら対策をとればと思います。

議員 狩猟による事故は交通事故より低い発生率というデータがあるが、中止の理由にはならないのでは。町長 鴨川で銃による事故があり、確率は低くてもお願いする立場としては様子を見たいと思います。

議員 檻やくくり罠で捕まったイノシシの始末は主に銃だが、狩猟期間以外では県の猟友会の射撃講習を受講できなくなる懸念の声もある。

町長 郡の猟友会と協議を

進め、今まで通り講習を受けられる方向に進んでいると報告を受けています。

議員 技術の継承や保全という面で再開は必要では。

町長 安全面での両立を図りながら今後進めていければと思います。

議員 睦沢町だけ銃による駆除をしなくなるとよそからイノシシが移ってくるのではないかと。

町長 イノシシが住めない環境を、補助事業を活用し積極的に行っていききたいと思っています。

オリーブの収量
確保は町も下支えを
します

議員 スマートウエルネスタウン内に作られる予定の加工施設だが、町としてどう農業・商業の発展に活用していくのか。これまで農村環境改善センターや道の駅の加工施設は限られた人が使い、廃れていったが。

町長 睦沢町を中心とした千葉房総におけるオリーブ

加工品の製造に軸足を置く形で、加工品などの情報発信拠点として活用します。この取り組みが来訪者を増やし、生産者の所得向上につながると思います。

議員 オリーブは加工所に見合うだけの収量を確保できるのか。

町長 まず主体となる(株)房総オリーブが成功を収めていただいで町も下支えしながら一般町民、農家へ普及していきたいと思っています。

運動公園管理変
更効果は利用者は増加
しています

議員 運動公園の指定管理に関する議案審議資料では町には出来ない素晴らしい取り組みをしてくださる、町民の健康増進や施設利用を大幅にあげてくださると大いに期待したが、今のところ町民に大きく寄与したという印象もない。町は現在の運営にどういった高い効果があると考えているのか伺いたい。

町長 利用者は前年度に比べ1万人増加し、イベントや各種教室、事業も実施し、効果は増加しています。

議員 先の農林商工まつりでは一年ぶりの開催で人が少なく、出店も減っていた。そういった弊害も出ており、町が思う以上に成果を上げなければ町民の理解を得られないのではないかと。

町長 ふれあいスポーツクラブと新しい指定管理者が十分に役割分担を発揮すれば最大の効果を発揮し、住民が実感してくれると思います。

スギ非赤枯性溝
腐病は切迫状況では
ありません

議員 現在、サンブスギのスギ非赤枯性溝腐病の感染が問題となっているが、町林業への影響と道路周辺に罹病した杉はあるのか。

町長 林業にはほぼ影響がなく、道路周辺に罹病と思われる杉は見受けられませんが、切迫した状況ではありませんでした。

議会活動日誌

月日	行事内容	月日	行事内容	
11月	1日 健幸むつざわロードレース大会実行委員会 議会だより編集特別委員会 (9日)	11月 29日	全国町村議会議長会理事会	
	3日 農林商工まつり	12月	3日 (株)合同資源 寺崎南合同橋 竣工式 長生郡市負担金審議特別委員会	
	6日 議会親和会行政視察 (~7日)		6日 第4回議会定例会	
	8日 千葉県都市計画審議会		14日 高齢者保健福祉計画推進委員会	
	12日 後期高齢者医療広域連合第2回定例会		20日 長生郡町村議会議長会臨時会	
	13日 県町村議会議長会第2回定例会・研修会		21日 第2回消防委員会	
	16日 長生郡監査委員連絡協議会視察・研修会		25日 例月出納検査	
	17日 消防第5支団秋季訓練		26日 議会だより編集特別委員会	
	19日 地方議会活性化シンポジウム		1月	4日 新春賀詞交歓会
	20日 千葉県副知事との懇談会			7日 千葉県知事への年頭挨拶
	21日 第62回町村議会議長全国大会 長生郡町村議会議長会臨時会			9日 議会だより編集特別委員会 (~10日・24日)
	22日 議会運営委員会・全体会議・厚生文教常任委員会 第3回長生広域議会定例会	12日 平成31年長生郡市消防出初式(5支団・長生広域)		
	25日 健幸むつざわロードレース大会	13日 平成30年度成人式		
	26日 第2回定例監査 (30日)	23日 千葉県都市計画審議会		
	27日 例月出納検査	24日 第1回公立長生病院運営委員会		
	28日 全国町村議会議長会中間監査	25日 例月出納検査 30日 長南町ガス事業運営協議会		

議会を傍聴しませんか

第1回(3月)定例会は
3月1日(金)から
開催の予定です。

詳しくは、議会事務局 ☎44-2510へ
お問い合わせください。



賀詞交歓会



平成最後の本年、新しい元号へと移りゆくなか、睦沢町においても、新たな道の駅がオープンを控えています。

イノシシ年の経済は、それまでの不況から回復基調に入る年になることが多いと言われています。国では経済が回復していると言われますが、まだまだ地方では実感できないのが現実であります。新たな時代・新たな道の駅・イノシシ年、この重なりを睦沢町の景気元氣元年にしたいものです。

地域振興の起爆剤となるべく新道の駅建設も計画通り進んでいるところです。住もうむつざわ 行こうむつざわ 「新しいまちのかたち」がここにあるの総合戦略スローガンにある「新しいまちのかたち」を、立場や関わり方は様々あると思いますが、共に創っていくようではありませんか。