



広報

むつざわ

3

交通安全宣言の町
非核平和宣言の町

No.587



2月19日(日)に町農村環境改善センター前で
むつざわ健幸ウォークが実施されました。

町内外から243名が参加し「歴史散策コース、春を発見3kmコース、5kmコース」を歩きました。ゴール後は保健栄養推進員によるおにぎりとお減塩豚汁の無償配布がありました。



むつざわ健幸ウォーク
2017.2.19

3月26日(日)は 千葉県知事選挙の 投票日です

期待込め
その手に託す
この一票

◆投票できる方

満18歳以上の方(平成11年3月27日以前に
生まれた方)

◆投票時間

午前7時～午後8時

◆投票所

郵送される「投票所入場整理券」に記載され
ている投票所で投票してください。

第1投票所

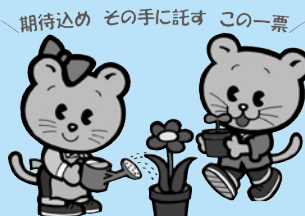
睦沢中学校体育館

第2投票所

農村環境改善センター

第3投票所

瑞沢小学校体育館



◆最近転本町に転入された方へ

平成28年12月9日(金)以降、千葉県内の他
の市町村から本町に転入された方で、住所の移
転が市町村を単位として1回であることなど
所定の要件に該当する方は、旧住所地で投票で
きる場合があります。

なお、この場合、投票の際には、市区町村長が
発行する「引き続き県内に住所を有することの
証明書」の提示が必要となります。

また、あらかじめ旧住所地の選挙管理委員
会から投票用紙等を取得し、本町の選挙管理
委員会へ不在者投票を行うこともできます。

◎投票日当日、仕事やレジャーなどで投票に行
けない方は、期日前投票をご利用ください。

◆期日前投票

とき 3月10日(金)～3月25日(土)

午前8時30分～午後8時

ところ 役場1階101会議室

◎また、次のような制度もありますので、
ご利用ください。

◆病院などで行う不在者投票

千葉県選挙管理委員会が指定する病院や老人
ホームなどに入院・入所の方は、その施設の「不
在者投票管理者」のもとで投票することができま
す。

◆滞在先での不在者投票

仕事、通学、旅行などで他の市町村に滞在中
で、投票日まで睦沢町に帰れない方でも、最寄
りの選挙管理委員会へ不在者投票ができます。
この場合、郵送に日数がかかりますのでお早め
に町選挙管理委員会へお問い合わせください。
大切な票です。棄権せず、必ず投票しましょう。

問い合わせ

町選挙管理委員会 ☎(44)2500

広報 むつざわ 3

CONTENTS

2 PICKUP NEWS & information

4 特集1

食品ロスを減らそう

6 ～防災訓練アンケートから
防災・減災に向けて②～

8 おしらせ睦沢

～町からの大切なお知らせ～

- 3月の農業講習会の開催
- 農作業別標準作業料金
- 空き家バンク
- シルバー会員の募集
- 長南町営ガス料金の改定

10 職員の給料を公表します

12 EVENTinformation

13 ヘルスケア

14 資料館だより

15 国保だより・ねんきんななちゃん

16 暮らしの情報

18 暮らしのカレンダー(2017年4月分)

表紙/むつざわ健幸ウォーク



●WEBサイトのご案内
『広報 むつざわ』は睦沢町のWEBサイトでもご覧になれます。
<http://www.town.mutsuzawa.chiba.jp/chousei/kouhou/kouhou/>
●編集・発行/睦沢町総務課 総務班
●編集協力・印刷・製本/三陽メディア株式会社
※本紙の記事及び写真、イラストの無断転載を禁ず

宝くじ文化公演開催

あなたに夢を。宝くじ 街に元気を。



オーケストラで歌う青春ポップスコンサートを2月5日(日)陸沢ゆうあい館で開催しました。

来場者は423名。「木綿のハンカチーフ」「飛んでイスタンブール」「かもめが翔んだ日」などで一世を風靡した太田裕美さん・庄野真代さん・渡辺真知子さんの、当時と変わらぬ歌声に感動したりトークに笑ったりしました。そのトークの中で「コンサート受付に中学生ボランティアが活躍していることに感心しました」「和室の俳句やロビーの掲示物から、陸沢町は文化を大切にしている心豊かな方たちが多い町と感じました」などのうれしいお話があり、感動の2時間でした。



町青少年相談員連絡協議会主催 雪国あそび隊



1月20日(金)から22日(日)に福島県の会津高原だいくらスキー場で町青少年相談員連絡協議会主催の「雪国あそび隊」が実施されました。

小学校5,6年生の児童34名が参加し、スキーやスノーボードを行い、普段とは違う雪国での貴重な体験をしました。

中村 良作氏が 総務大臣表彰を、 吉野 喜三夫氏が 千葉県統計協会 会長表彰を受章



中村良作さん 市原町長 吉野喜三夫さん

1月19日(木)に青葉の森公園芸術文化ホールで行われた平成28年度統計功労者表彰式において、総務大臣表彰を町統計調査員 中村 良作 氏(上之郷)が受章。千葉県統計協会会長表彰を吉野 喜三夫氏(上之郷)が受章されました。

両氏は、国勢調査をはじめ、長年各種統計調査に調査員としてご尽力いただき、調査においては丁寧かつ的確に行い、より精度の高い調査結果の確保に努めた功績が認められ、この度の受章となりました。

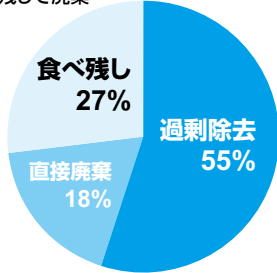
～もったいない食材を見直してみませんか～

特集1

食品ロスを減らそう

家庭における食品ロスの内訳

食事として使用・提供されていたが、食べ残して廃棄
食べられる部分まで過剰に除去して廃棄
(例:大根の皮の厚剥き)



消費期限切れや賞味期限切れにより、食事として使用・提供せずにそのまま廃棄

出典:農林水産省「食品ロス統計調査・世帯調査(平成26年度)」を基に消費者庁にて作成

食品ロスは家庭系と事業系(規格外品、返品、売れ残り、食べ残し)に大別され、発生量は互いにおよそ300万トンとされています。

家庭系の食品ロスの多くは、生ごみとして廃棄されています。主なものとして、果実や野菜・魚介類の調理時での過剰除去(調理の際に果物・野菜の皮むきなど、食べられる部分を過剰に除去すること)、食べ残し、消費期限・賞味期限切れ等による廃棄などがあげられます。

この家庭での食品ロスを削減できれば、廃棄量を減らすという環境面だけでなく、家計面でも大きなメリットになります。

食品ロスって?

まだ食べられるのに廃棄される食品。

「食品ロス」を国民1人1日当たりに換算すると食品ロスは約136グラム、茶碗1杯のご飯の量に相当します。

もったいないことに、私たち日本人は、毎日茶碗1杯分のご飯を廃棄しているのです。

知識を増やす!

賞味期限と消費期限

【賞味期限】ハム・ソーセージやスナック菓子、缶詰など冷蔵や常温で保存がきく食品に表示しており、開封していない状態で、表示されている保存方法に従って保存したときに、おいしく食べられる期限のこと。

【消費期限】お弁当や洋生菓子など長くは保存がきかない食品に表示しており、開封していない状態で、表示されている保存方法に従って保存したときに、食べても安全な期限のこと。



食べものに、もったいないを、もういちど。
NO-FOODLOSS PROJECT

食品・保存食品の整理収納

①食品ロスを生まない、冷蔵庫管理

まずは、買物の際、買いたい物を2～3日分の献立を意識しながら、買い物を楽しみましょう。次に、買物前に冷蔵庫の中を確認し、消費期限間近な物など使いきりたいものを中心に献立をし、買い物を楽しみましょう。

この2点を繰り返すことで、消費期限切れなどによる廃棄食品を減らせます。

②取り出しやすくしましやすい、冷気の通りまで意識した冷蔵庫収納

一般に、冷蔵庫に収納する量の目安は、全体の6割程度がよいとされます。これ以上に詰めてしまうと庫内に冷気が行き渡りにくく、雑菌が繁殖する原因となることも。適度なすき間を確保すれば、あるものが確認しやすく食品の出し入れもスムーズで、ドアを開けている時間も短縮できます。

③鮮度を意識した野菜室収納

野菜室収納は、野菜が育った環境に近い形で保存することで長持ちし、おいしくいただけます。

例) 大根…土の中では立った状態なので、冷蔵庫内で立てて保存するのが望ましい。葉を切り落とし、新聞紙に包んで保存。

④ムダなすき間を作らない冷凍庫収納

冷凍庫の収納は、冷蔵庫と違って10割ぎっしり詰めたほうがスピード冷却でき、菌の繁殖を防げます。

隙間なく詰めるためには、食品をなるべく、平らなブック型に統一し、庫内に立てて収納すると良いでしょう。また、こうすることで、食品が埋もれず、取り出しも簡単になります。



平成29年4月から スプレー缶・カセットボンベの 回収方法が変わります!!



近年、スプレー缶・カセットボンベの収集の際、火災や爆発事故が多いため、回収方法が変更されます。

①スプレー缶・カセットボンベの回収日が「資源ゴミ」の日が変わります!

※「燃えないゴミ」の日では出せなくなります。

②スプレー缶・カセットボンベの出し方も変わります。

スプレー缶・カセットボンベは中身を使い切り、穴をあけずに新たに設置する**専用ネット袋(黄色)**に入れてください。(カン専用・ペットボトル専用ネット袋と同じように集積所に設置します。)

※中身を使い切れないスプレー缶・カセットボンベは、下記にお問い合わせください。

問い合わせ

長生郡市広域市町村圏組合 環境衛生課 ☎(23)4944

みんなで楽しく健幸ウォーク

このウォークに参加して、各地域にウォーキングの輪を広げましょう。目指せ1日9000歩!

みんなで健幸ウォークは、各地域にウォーキングの自主グループができるきっかけとなることを目標としています。



みんなで健幸ウォーク 第12回

とき 3月9日(木) 午前9時半集合

ところ 岩井区民センター

内容 約3kmのコースを歩きます

- ・体調を整えて参加してください。内服薬のある方は、必ず薬を飲んでから参加してください。
- ・雨天の場合は、3月16日(木)に延期します。

問い合わせ

役場健康保険課 健康保険班

☎(44)2506

1月19日(木)に実施した川島ウォーキングには、30代から70代までの51名の方が参加しました。

寺崎の田村さんの掛け声のもと準備運動をし、歩き始めました。当日は、曇り空のもと、川島の風景を楽しみながら3kmを歩きました。

川島の見どころ ~参加者アンケートから~

- ・ぎやらりー801
- ・広い田んぼ、田んぼの中道
- ・一宮川沿い
- ・八幡神社
- ・カワセミがみられます
- ・鳴門川

その他、「鳴門川付近の用水路を歩きたい」、「川島を初めて歩き、とても良かった」、「ろう梅がきれいでした」等の意見や感想もありました。

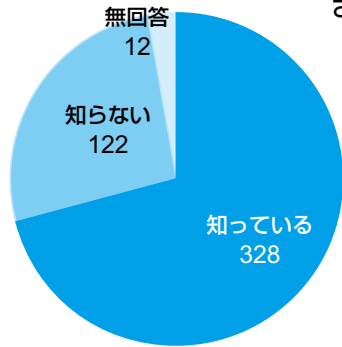


2月号に引き続き、10月16日(日)に実施した防災訓練のアンケート結果のうち避難の方法等のアンケート結果と具体的な避難方法、減災につながる活動についてです。

アンケートでは、屋内での安全確保も避難方法のひとつであることについて、知っているとの回答が328名と70%を超えており、屋内での安全確保の方法が浸透しつつあります。

屋内での安全確保の方法は、大雨や雨後の地震などによる水害、土砂災害等の際、屋外への避難が難しい場合や適切でない場合に用います。

屋内での安全確保も避難方法のひとつであることを知っていますか？



～防災訓練アンケートから 防災、減災に向けて②～

合言葉は 自助・近助・共助

10月16日(日)実施した防災訓練でのアンケートの結果を公表します。また、日頃からの備えを再確認しましょう。

具体的な方法は次のとおりで、この方法を垂直避難といえます。

局地的大雨や洪水による 浸水の場合

↓家の高いところへ移動

土砂災害の恐れがある場合

↓土砂が流れてくると思われるがけ等の箇所からできる限り遠い部屋(2階等がある場合は、できる限り上の階のがけ等から遠い部屋)へ移動

本町では、平屋のお宅も多く、屋内での安全確保が難しい場合があります。また、近年、局地的大雨が多く発生しています。そのような場合、どこに避難するか、どのようなタイミングで避難するかを平時から検討する必要があります。

例えば、局地的大雨の予報が発表され、空に黒い雲が見られるなど普段と違った様子が見られたときには、早めに役場など公的施設に一時避難するなどの行動が要求されます。

まずは、自助

普段から自分の置かれている状況の確認をしましょう

大規模災害では、誰もが被災することが予想されます。そのような場合、まずは自分を助けるのは自分となります。そのためには、平時からどのような行動をとるか、家や職場など状況を確認し、シミュレーションしてみましよう。

助かった後には命をつなぐものが必要となります。本シリーズ第1回で、普段利用しているものを少し多めに備えること(ローリングストック)にふれましたが、そのほかにも、持病のある方は薬を、食物アレルギーをお持ちの方は備蓄食料を準備しておくことも大切です。そして、被災した方の体験談から、下着を替えたかったという声が多いことから、できれば、2、3日分の下着も用意しておきましょう。

また、避難所への避難ではなく、在宅避難の場合も想定しておきましょう。

さて、ひとまず、自分の生命の危機を乗り越えました。次はどうしますか？

使ってみました 防災かまど

各区に1台ずつ設置した「防災かまど」をお借りして、先日、豚汁を作ってみました。

1台のかまどで、釜の8分目程度の量を作ったところ、小どんぶり(1人当たり1.5人前程度)30人分で少し余る程度でした。※この豚汁はかなり具沢山でした。

普通の味噌汁用のお椀で汁が多めであれば、50人分程度は作れると思われますので、ぜひご活用ください。

《料理例》味噌汁のほか、おしるこ、ココア、すいとん

次に、近助

「近助」、最近聞くようになって来ましたが、どういうことでしょうか

「近助」とは、文字どおり隣近所で助け合うことです。ご近所で助け合えば、万が一の対応が早期にできることが特徴です。独居世帯が増加した現在では、身寄りのない方も増えていることから、災害時には特に力が発揮されることが予想されます。隣近所でできるだけお互いの状況を把握しておくといざというときにいち早く行動できます。



妙楽寺区自主防災組織が 千葉県地域防災力向上知事表彰を受賞



平成28年12月27日(火)、県庁において千葉県地域防災力向上知事表彰の表彰式が行われました。

妙楽寺区自主防災組織は、日々の防災活動に加え、無線を活用した安否確認体制を取り入れ、定期的に連絡訓練を行っていることが評価され、表彰されました。

当日は、知事から妙楽寺区自主防災組織の代表である妙楽寺区区長の村杉さんへ表彰状が渡されました。

おめでとうございます。

さあ、近所の方と助け合い、避難所へ向かいます。どのような経路で避難しますか？ また、到着した避難所でのように過ごしますか？

そして、共助

共助って、どんなことをすればいいのでしょうか。

災害時は、冷静に行動することが難しく、避難所では怒号が飛び交う可能性があります。発災直後の避難所は、開設されていても、すぐに中には入れ

なかったり、トイレが使えなかったりと不便なことが積み重なります。怪我をした人、たまたまそこに居合わせた人や家族を亡くした人とそれぞれの事情を抱えた人が集まってきました。さらに役場職員が発災直後に避難所にたどり着けないことも予想されます。そんな時、避難所は誰が運営するのでしょうか。

一時的な避難で済むか、避難が長期化するかはそのときの状況で変わってきますが、発災直後の早期、また避難が長期化した場合には、地区の皆さま

んや避難者で避難所の運営をしなくてはならない事態が予想されます。この場合、互いに助け合わなければ乗り越えることができません。このとき自分に何ができるのか、協力して何ができるのかなどスキルが求められます。

しかし、町で実施する避難訓練では、いまのところ、避難所を開設し避難者を受け入れる訓練しか行っていません。この点について、今後、各地区の皆さんと地域の実情に合わせ検討していかなければならないと考えています。

では、地区の皆さんの力でどのようにしたら、地域の防災力を高めることができるのでしょうか

まち歩きをしてオリジナル防災マップをつくるなどの活動を

一つにその地域にあわせたオリジナル防災マップを作ることがあげられます。自主防災組織や地区の皆さんで、実際に地域を歩き、危険箇所や役立つ場所、過去の歴史や経験を調べ、地図に書き込み、避難経路や避難にかかる時間等を確認し、皆さんで共有しましょう。また、そのほかにも下のよう活動も有効な方法ですので、ぜひ活用してください。

問い合わせ

役場総務課 総務班 ☎(44)2500

クロスロードゲーム

災害時の切迫した状況下での判断・行動について、多様な考え方があること、そのような状況への備えに気づきあうための二者択一ゲーム

DIG (災害図上訓練)

地区に災害が発生したことを想定して、入手した情報を踏まえ、災害の状況、予測される危険等を大きな地図に記入する訓練。

防災運動会

担架リレー、バケツリレー、土嚢積みリレー、防災クイズ等防災をテーマにした運動会。地区の行事と共に実施したり、幅広い年代が参加することを想定。

HUG (避難所運営ゲーム)

避難者の事情に応じて、避難所に見立てた平面図に適切に避難者を配置できるか、トラブルにどう対応するか等避難所運営を模擬体験するゲーム。

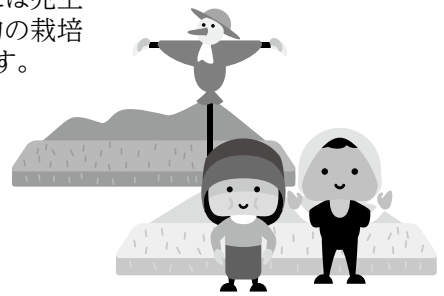


3月の農業講習会

農業振興を目的に、農産物や加工品の生産・販売の拡大と品質向上、更には売上向上に結びつけるための農業講習会等を次のとおり開催します。新たな農産物の栽培や加工品の製造に関心のある方など、多くの皆さまのご参加をお待ちしています。

農業塾(第9回)

- 講義 「春植え、春まきの花類の栽培管理について」
- 実習 「春植え花類の播種、球根の定植」
- 日時 3月10日(金)午後1時半から4時半
- 場所 役場3階会議室および周辺圃場



農業の基礎知識や栽培方法を講義と実習を通して学ぶ農業塾第9回では、春植え・春まきの花の栽培を学びます。農業者の方、これから農業に携わろうと考えている方などなたでも参加できます。

※申し込みが必要です。(定員30名) ※当日は作業のしやすい服装、靴でご参加ください。

※申込締め切り 3月3日(金)

申し込み・問い合わせ

役場まちづくり課 政策班 ☎(44)2501

陸沢町賃借料情報および農作業別標準労働賃金・機械による標準作業料金

農地法の一部を改正する法律(平成21年6月24日施行)により、今まで利用権設定(小作契約)の時に目安となっていた標準小作料は廃止され、これに代わり、農業委員会が農地の賃借料情報の提供を行うことが法律上明記されました。

1. 陸沢町の賃借料情報

平成28年1月～12月までに賃借権、使用貸借権を設定したものは、下記のとおりとなっています。

田(水稻)

○賃借権(10a当たり)

現金	平均(23件)	最高	最低
	8,000円	20,000円	3,800円
物納(玄米)	平均(87件)	最高	最低
	50kg	141kg	12kg

○使用貸借権(無償) 16件

※1 データ数は、集計に用いた件数です。(平成28年1月～12月)

※2 平均金額は、算出結果を四捨五入し、1,000円単位にしています。

※3 あくまでも、上記期間での情報は平均になりますので、最終的な金額、物納については、双方で協議のうえ決定してください。

2. 平成29年陸沢町農作業別標準労働賃金・機械による標準作業料金

下記のとおり標準額を定めましたので、農作業委託等の参考とされますようご案内いたします。

区分		賃料・料金(円)	備考
労賃	田作業・一般	7,500	1日当り 8時間
	畑作業・一般	6,800	1日当り 8時間
機械による農作業料金	水田耕起(トラクター)	6,200	10a当り 1番耕
	畦塗り(トラクター)	4,500	100m当り
	水田代かき(トラクター)	6,200	10a当り 2回かけ
	植付(田植機)	7,000	10a当り 苗別(側条施肥は別途協議)
	刈取・脱穀(コンバイン)	17,000	10a当り 湿田、倒伏田などはその状態により割増料金とする。
	籾運搬	3,000	10a当り
	乾燥・籾すり	2,300	60kg当り 運搬費別
籾すり	700	60kg当り 籾すりのみ	
その他	育苗	870	1箱当り 硬化苗運搬込み

※上記料金は、あくまでも目安です。耕地の条件により異なりますので、双方で協議のうえ決定してください。

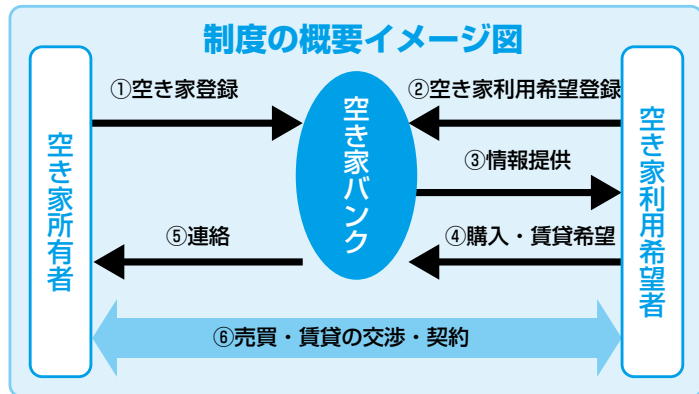
ご不明な点等がありましたら、町農業委員会事務局(TEL44-2512)、または地元の農業委員、農地利用最適化推進委員にお問い合わせください。

空き家バンクを活用しませんか

住む人がいなくなり空き家となった家屋は定期的に適切な管理を行わないと、住居としての機能が失われるだけでなく、その地域の環境の劣化や地域社会の衰退の原因になることもあります。

町では定住促進による地域の活性化を図ることを主な目的として、空き家情報登録制度「空き家バンク」を開設しています。

この「空き家バンク」は、将来的に使用しない空き家を「空き家バンク」に登録し、町のホームページに掲載することにより、睦沢町に定住を希望する方へ住居の紹介をするものです。



問い合わせ 役場まちづくり課 政策班 ☎(44)2501

あなたの豊かな経験を生かして働いてみませんか? シルバー人材センター会員募集

町シルバー人材センターでは、随時会員を募集しています。主な仕事は、草刈、除草、植木の手入れ、簡単な大工仕事や障子・網戸・襖の張替えなどです。

町内にお住まいの概ね60歳以上で、健康で働く気持ちのある方であれば、どなたでも入会できますので、私たちと一緒に働いてみませんか？

健康で少しでも働く時間のある方は、ご自身の都合に合わせた働き方ができますので、ぜひ一度ご相談ください。健康管理や仲間づくりにも役立ちます。また、女性の会員の方も募集しています。視察や研修もあり、会員間のコミュニケーションを図れます。

現在、会員は70名で、皆さん生涯現役で、お元気で生き生きと仕事に励まれ、社会参加することが生きがいづくりにつながります。

お聞きになりたいことや入会については、下記までお問い合わせください。

また、仕事の依頼についても随時承っております。皆さまのご用命をお待ちしています。

入会・問い合わせ 町シルバー人材センター ☎(44)1777



長南町営ガス料金の改定

1. 長南町営ガス料金改定

石油石炭税の税率に「地球温暖化対策のための税」が二酸化炭素の排出量に応じて課せられることになり、この上乗せ課税分1㎡当たり税込みで0.55円(55銭)を平成29年4月1日からガス料金(基準単位数料金)に転嫁します。

なお、経過措置として、平成29年3月31日以前から継続して使用されている使用者については、5月検針分からの適用となります。

標準家庭の使用量52㎡/月の場合、29円の増額となります。

新料金表(税込)

区分	1ヶ月の使用量	基本料金(円/月)	基準単位数料金(円/㎡)
料金表A	0㎡～25㎡まで	388円	79円42銭
料金表B	25㎡超～250㎡まで	399円	78円99銭
料金表C	250㎡超	453円	78円77銭

2. ガス小売全面自由化がスタート

電力自由化と同様に本年4月から新たなサービスの創出競争の活性化による料金の低廉化・消費者メリット向上を目的にガス小売全面自由化がスタートします。

町営ガス事業はガス小売全面自由化後も今まで通りですので、引き続き使用する場合の手続きは不要です。

※自由化に伴う便乗詐欺が発生していますので、十分ご注意ください。

問い合わせ 役場まちづくり課 政策班 ☎(44)2501

睦沢町職員の給与等を公表します

職員の給与

地方公務員の給与は、「地方公務員法」により一般家庭の生計費、国や他の地方公共団体の職員の給与、民間企業従業員の給与、その他の事情を考慮して決めることになっています。

毎年、人事院勧告や千葉県人事委員会などを考慮して、町議会の審議を経て定められた条例に基づき支給されます。

毎月決まって支給	給料	職務の種類と内容に応じて給料表に定める額			
	扶養手当	配偶者 13,000円、配偶者以外の扶養親族 1人 6,500円、16歳から22歳までの子 1人 5,000円加算			
	地域手当	平成27年度の支給実績はありません。			
	住居手当	借家の場合、家賃の額に応じて27,000円を限度に支給			
	その他	通勤手当、管理職手当など			
勤務の実績に応じて支給	時間外勤務手当	支給対象職員1人当たり平均支給月額 2,531円			
	特殊勤務手当	手当の種類は6種類ですが、平成27年度の支給実績はありません。			
	その他	管理職特別勤務手当、宿日直手当など			
臨時に支給	期末勤勉手当		期末手当	勤勉手当	計
		6月期	1.225月分	0.8月分	2.025月分
		12月期	1.375月分	0.8月分	2.175月分
		計	2.6月分	1.6月分	4.2月分
	職成城の段階、職務の級などによる加算措置があります。				
退職手当	退職者1人当たり平均支給額(平成27年度) 定年退職等 1,713万2千円				

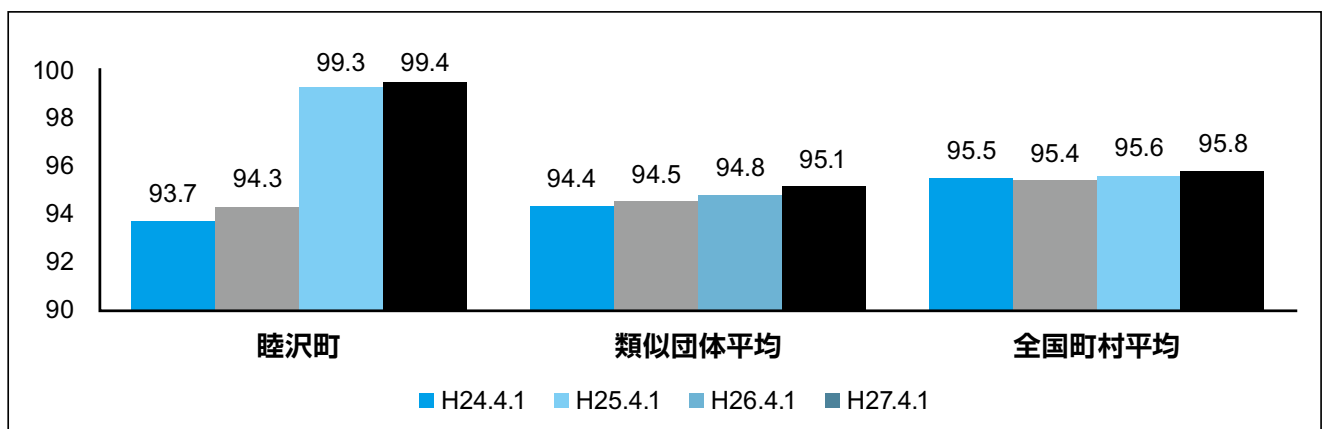
人件費の状況(平成27年度普通会計決算)

住民基本台帳人口 (H27.1.1現在)	7,365人
歳出額 A	3,504,912千円
実質収支	168,858千円
人件費 B	783,287千円
人件費率 B/A	21.4%
(参考) 平成25年度の人件費率	25.7%

職員給与費の状況(平成27年度普通会計決算)

	職員数 A	93人
給与費	給料	330,456千円
	職員手当	35,851千円
	期末・勤勉手当	118,825千円
	計 B	485,132千円
1人当たり給与費 B/A		5,216千円

ラスパイレス指数の状況(各年4月1日現在)



特別職の報酬等

区分	報酬等
町長	788,000円
副町長	639,000円
教育長	577,000円
議長	284,000円
副議長	237,000円
議員	213,000円
期末手当 (平成28年度支給割合)	
6月期	2.025月分
12月期	2.175月分
計	4.2月分

年次休暇

平成27年度の取得状況
平均取得日数 6.8日

育児休業

男性 0名
女性 3名
いずれも育児休業を取得

職員の平均給与月額(平成28年4月1日)

職種		平均年齢	平均給料月額	平均給与月額
一般行政職員	陸沢町	40.8歳	304,878円	340,034円
	千葉県	41.9歳	320,939円	413,111円
技能労務職員	陸沢町	54.2歳	238,850円	244,810円
	千葉県	52.9歳	322,693円	384,075円

職員の初任給(平成28年4月1日)

区分		陸沢町	県	国
一般行政職	大学卒	176,700円	183,300円	176,700円
	高校卒	149,000円	149,000円	144,600円

一般行政職の級別職員数(平成28年4月1日)

区分	標準的な職務内容	職員数	構成比	参考(構成比)	
				1年前	5年前
7級	課長・主幹	10人	16.4%	19.4%	19.3%
6級	副課長	6人	9.8%	4.8%	10.5%
5級	主査	7人	11.5%	14.5%	17.5%
4級	主査補	10人	16.4%	14.5%	1.8%
3級	副主査	11人	18.0%	19.4%	29.8%
2級	主事	8人	13.1%	6.5%	15.8%
1級	主事補	9人	14.7%	20.9%	5.3%

職員の研修および勤務成績の評定の状況

(1)職員研修

職員研修では、新規採要職員研修、中級職員研修、係長研修など広域で実施する研修のほか、千葉県自治研修センターなどの外部研修機関による研修を行っています。

職員の執務については、能力や実績などに関する勤務成績の評定を行い、その評定の結果に基づき、昇給や昇任などを行っています。

毎年、人事院勧告や千葉県人事委員会などを考慮して、町議会の審議を経て定められた条例に基づき支給されます。

職員の福祉及び利益の保護の状況

(1)福利厚生制度の状況

①共済組合

職員の共済制度は地方公務員等共済組合法に基づき、千葉県市町村職員共済組合および公立学校共済組合千葉支部が行っています。その費用は職員の掛金と町の負担金で賄われており、その内容は、短期給付事業(健康保険関係)、長期給付事業(厚生年金保険関係)、福祉事業(健康診査事業)などです。

②職員互助会

千葉県市町村職員互助会では、地方公共団体が職員のために実施する厚生制度に併せて、会員及びその被扶養者の生活の安全と福祉の増進を図ることを目的とし、福祉増進の事業を行っています。その費用は職員の掛金と町の負担金で賄われており、平成26年度の公費負担額は171千円でした。また、本町には独自の互助会がありますが、公費負担はありません。

(2)福利厚生制度の状況

職員の安全と健康を確保し、快適な職場環境を形成するため、職員の健康管理状態を把握し、健康障害や疾病の早期発見を行うため、定期健康診断を実施しています。

部門別職員数

区分	部門	職員数		対前年 増減数
		H27	H28	
一般 行政部門	議会	2	2	0
	総務	19	19	0
	税務	7	7	0
	民生	20	18	△2
	衛生	10	8	△2
	農林水産	6	6	0
	土木	5	5	0
	商工	0	0	0
	小計	69	65	△4
特別行政	教育	24	23	△1
	小計	24	23	△1
公営企業等	下水道	1	1	0
	その他	6	6	0
	小計	7	7	0
合計		100	95	△5

職員の任免及び職員数に関する状況

(1)採用・退職者数(平成28年度)

採用者 1人、退職者 5人

このほか、任期付職員及び再任用職員を採用しています。

職員の分限及び懲戒処分の状況

(1)職員の懲戒処分の状況(平成27年度)

降任、免職、休職、降給、戒告、減給、停職による処分はありません。

EVENT

information

催し物・イベント情報

俳句のコーナー

カーテンの襞の膨らみ春隣	菜を摘みて帰る農婦の息白し	棲息の椽あらわれず崖氷柱	鞍に痛々しみるる藁仕事	雨降りて鋤を片手に春田入り	小風被る野草がつかむ日は早春	とじこちと思いは同じかぶりすし
(葵 かける)	(中村 真砂雄)	(河野 悦子)	(中村 正芳)	(高師 正年)	(加藤 秀子)	(野村 南舟)

作品を随時受け付け中

作品1句・住所・氏名・電話番号(任意)を記入の上、町総務課総務班宛て郵送または下記メールアドレスに送付してください。
 ※郵送の場合、はがき・封書どちらでも可
 ©作品・氏名にはすべてふりがなを付けてください。
 〒299-4492 睦沢町下之郷1650-1 総務課 総務班
 Eメール: soumu@town.mutsuzawa.chiba.jp

天文教室

～みんなで夜空を見よう～

町中央公民館に、こんなに立派な天体望遠鏡があるのをご存じでしたか?

公民館では、この天体望遠鏡を使って夜空を見る「天文教室」を毎月開催しています。

空気が綺麗な睦沢だけに晴れた日の夜空は肉眼でも無数の星が観察できますが、この望遠鏡を覗けば月や土星の模様や環など太陽系の惑星はもちろん、遠い銀河の姿まで捉えることができます。

週末に日々の忙しさから解放されて、リフレッシュしたい方や、ただ無心に綺麗な星を見て夜空を楽しみたい方にお薦めです。一度このドームからの素晴らしい眺めをご堪能ください。

次回開催日
3月11日(土)、25日(土) 午後7時から8時45分

天文に関する基礎知識は必要ありません。天文が大好きな方はもちろん、初めてという方も大歓迎です。観測して気づいたことや疑問に答えてくれる講師もいますのでぜひご参加ください。

申し込みは不要、時間内でしたら好きな時間に入りが出来ます。

※観測場所は大変寒いので冬期は厚着をしてお越しください。

※悪天候の場合は、中止となります。

問 中央公民館 ☎(44)0211

がいこくえほんを入荷しました。

問い合わせ 中央公民館 ☎(44)0211

絵本の世界には人生を豊かにしてくれる出会いがあります。

子どもだけでなく大人にとっても、心動かされるさまざまな物語との出会いは心豊かに暮らす栄養となってくれるでしょう。

ぜひ一人でゆっくり、また親子でなかよく、わくわくしながらページをめくってみてください。

英語・ドイツ語・フランス語・イタリア語・スペイン語…

さまざまな言葉のいりどり豊かな絵は、新しい広い世界への興味の第一歩となっておりますね。

定期的に本の入れ替えを行います。これからの新しい出会いをどうぞお楽しみに!

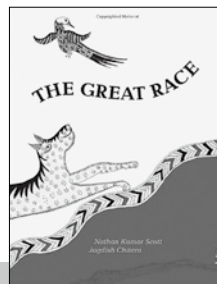
なお、外国絵本は館内閲覧とさせていただきますので新しくなった図書室の中でゆっくりとご覧ください。

図書室の 外国絵本 紹介

小さな王様



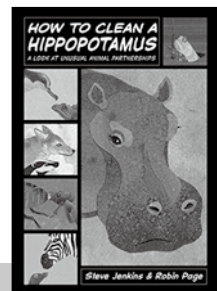
大レース



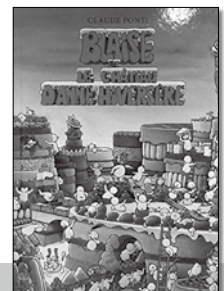
美女と野獣



かばをきれいに してくれるのだから?



ブレーズとアンヌ・ イベルセルの城



予防接種をお忘れなく!

子ども予防接種

予防接種を受けることで、病気にかかることを防ぐだけではなく、周囲の人への次の感染を防ぎ、その病気が流行することを防ぐことにもつながります。

子どもの予防接種では、病気やワクチンの種類により、対象年齢や接種回数が異なります。(表1)

対象年齢期間内であれば、無料で接種することができます。

3月1日から7日は『子ども予防接種週間』です。4月の入園・入学に備えて、必要な予防接種を済ませ、病気を未然に防ぎましょう。

対象年齢を過ぎ接種を希望される方は全額自己負担になりますのでご注意ください。

表1 子どもの定期予防接種の種類と対象年齢

予防接種名	期別	接種回数	対象年齢
B型肝炎		3回	1歳未満(平成28年4月1日以降に生まれた子)
Hib		4回	生後2ヶ月以上5歳未満
小児用肺炎球菌(13価)		4回	生後2ヶ月以上5歳未満
四種混合(ジフテリア・百日咳・破傷風・不活化ポリオ)	1期	4回	生後3ヶ月以上7歳6ヶ月未満
	2期	1回	11歳以上13歳未満
麻しん風しん混合	1期	1回	1歳以上2歳未満
	2期	1回	5歳以上7歳未満で小学校就学前の1年間
日本脳炎	1期	3回	生後6ヶ月以上7歳6ヶ月未満
	2期	1回	9歳以上13歳未満
BCG		1回	1歳未満
水痘		2回	1歳以上3歳未満

・子宮頸がん予防接種は、現在積極的勧奨を差し控えています。

接種間隔を守りましょう

予防接種を安全に受けるために、決められた接種間隔を守りましょう。

生ワクチン接種

麻しん風しん混合・BCG・水痘 など

27日以上あける

別のワクチン接種

不活化ワクチン接種

Hib・小児用肺炎球菌・二種混合・四種混合・日本脳炎・子宮頸がん・不活化ポリオ・B型肝炎

6日以上あける

別のワクチン接種

*同じ予防接種を複数回受けるときも、決められた接種間隔がありますのでご注意ください。

高齢者の予防接種

高齢者の肺炎球菌予防接種は、平成28年4月に対象の方(表2)にお知らせを郵送しています。

接種希望者は、3,000円を上限に助成を受けることができます。(過去に町の助成を受けたことがない方が対象になります。)

例) 予防接種料金8,000円の場合
町の助成 3,000円
自己負担 5,000円

表2 平成28年度高齢者肺炎球菌定期予防接種対象者(平成29年3月31日までに接種できる方)

	対象	生年月日	
		生	日
個別接種	65歳	昭和26年4月2日生	昭和27年4月1日生
	70歳	昭和21年4月2日生	昭和22年4月1日生
	75歳	昭和16年4月2日生	昭和17年4月1日生
	80歳	昭和11年4月2日生	昭和12年4月1日生
	85歳	昭和6年4月2日生	昭和7年4月1日生
	90歳	大正15年4月2日生	昭和2年4月1日生
	95歳	大正10年4月2日生	大正11年4月1日生
	100歳	大正5年4月2日生	大正6年4月1日生

定期予防接種対象年齢以外でも任意予防接種として3,000円の助成を受けることができます。

ただし過去に自費で肺炎球菌予防接種を受けた方は接種してから5年経過している必要があります。

問い合わせ 役場健康保険課 健康保険班 ☎(44)2506



資料館 だより

開館時間 午前9時～午後4時半 ☎(44)0290

《2月の休館日》6日(月) 13日(月) 20日(月) 27日(月)

催し物案内

第14回館蔵名品展・企画展 「再生する名刀の美-GHQ接收刀剣-」

第二次世界大戦後、連合軍により日本全国から刀剣が接收されて、廃棄を免れた刀剣が東京赤羽の米軍施設に集められました。のちに返還されて東京国立博物館に納められましたが、長い年月の間に朽ちてゆく刀剣類を惜しみ全国の公立博物館に譲与されこととなりました。当館には短刀(銘 備州長船)(画像参照)など17点の刀剣が譲与され、全点の研磨が完了して美しく再生した名刀を公開します。

と き 3月4(土)～5月28日(日)



短刀(銘 備州長船)(部分)

第18回能楽鑑賞会「能『昭君』と狂言『濯川』」

能 能楽は世界無形遺産に指定された日本文化の華。東京の国立能楽堂に行き、脇正面席で能「昭君(しょうくん)」と狂言「濯川(すすぎがわ)」を鑑賞します。要申込で、参加費3,300円

と き 3月11日(土)



前回の能楽鑑賞会にて

企画展「再生する名刀の美-GHQ接收刀剣-」 ギャラリートーク

展 示室にて、企画展を担当した学芸員などが、作品の魅力と展示の見どころを解説します。

と き 3月18日(土)
午後1時30分から



ギャラリートークの様子

第23回時速4kmで確かめる日本の歴史 「地域再発見!睦沢町上之郷地区」

睦 沢町指定天然記念物「諏訪神社の大樟」など、睦沢町上之郷地区の文化財や名所旧跡を歩いて探訪します。実施1か月前から参加者の募集を開始します。

参加費 100円
と き 4月22日(土)
午前9時～午後4時



前回の様子



(写真1)第1回サケの稚魚放流にて中学生とカヌーに乗って見守る幸治さん



(写真2)第1回サケの稚魚放流の見送り隊



(写真4)こども園で披露されたサケ

「一宮川にサケの稚魚を放流する会」が睦沢町の子どもたちとともにサケの稚魚を放流したのは、2011(平成23)年3月1日が最初だった(写真1)。初代会長の幸治昌秀さんは「サケは故郷を忘れずに帰る。睦沢の子どもも故郷に誇りを持ち、睦沢のことを忘れないでほしい」と語っていた。「放流する会」では第1回目の放流後に「放流サケの見送り隊」を作って一宮川河口近くで見送り(写真2)、以来サケの稚魚が放流されている。

一昨年11月27日、瑞沢川に遡上したサケ1匹が幸治さんによって捕獲された。それは放流事業後、初めての捕獲だった。そして昨年12月8日には雌雄2匹のサケが「放流する会」の松本敏男副会長によって捕獲されて、教育委員会に報告(写真3)の後、こども園などで披露された(写真4)。遡上し捕獲されたサケは、睦沢町の子どもがこれまで放流してきたサケの稚魚が成長して帰ってきた成魚である可能性が高い。毎年放流して6年になり、これまでに放流に係った園

児・児童・生徒の数は千数百人に及ぶことを思えば感慨深い。

太平洋側の日本で定常的観察されるサケの遡上は、「酒(サケ)は銚子(ちょうし)に限る」ということわざの語呂合わせから、南限は銚子付近といわれるが、それより南で九十九里浜に注ぐ栗山川が南限として有名である。しかし一宮川の支流の瑞沢川は栗山川よりもさらに南にあるので、このたび遡上したサケが太平洋側の日本の南限のサケとすれば、意義は大きい。

第7回目の今年も3月3日(金)に、「一宮川にサケを放流する会」(現会長・小高利雄さん)が指導して、9時から睦沢中学校生徒10時から土睦小学校児童一般の方の放流は10時45分、14時からこども園の園児がサケの稚魚を放流する予定である。

瑞沢川に南限のサケがさかのぼる

21世紀への遺産

237



(写真3)捕獲したサケを前に今井教育長(左)に報告する松本さん





問い合わせ

役場健康保険課 健康保険班
☎(44)2506

入院医療費の支払いが
困難になりそうなときは
ご相談ください

国民健康保険(国保)には医療機関の窓口で支払う一部負担金の支払いを減額、免除、猶予する制度があります。次の(1)~(4)のいずれかに該当し、一部負担金の支払いがどうしても困難な場合には、ご相談ください。申請する前に他法他制度を利用することができる場合には、そちらをまず利用していただく必要があります。また、資産および能力の活用を十分に図っても、なおかつ一部負担金の支払いが困難な場合に適用されます。

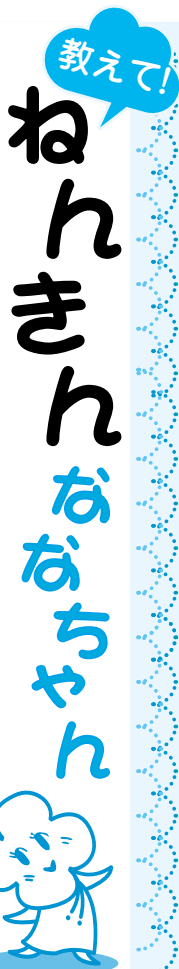
- (1) 震災、風水害、火災、その他これらに類する災害により死亡、または障害者となり、居住する資産に重大な損害を受けたとき。
- (2) 干ばつ、冷害、凍霜害等による農作物の不作、その他これらに類する災害等により収入が減少したとき。
- (3) 事業または業務の休廃止または失業により、収入が著しく減少したとき。
- (4) (1)~(3)に掲げる事由に類する事由があったとき。

対象となる一部負担金

「入院」した場合の一部負担金(食事や保険適用外の支払いは対象外)

申請方法

減免を受けようとするときは、世帯主による事前の申請が必要です。申請書を提出した翌月の医療費から対象となり、既に支払った一部負担金は対象となりませんのでお早めにご相談ください。



問い合わせ

ねんきん加入者ダイヤル ☎0570・003・004
☎03・6630・2525(0500で始まる電話でおかけになる場合)

第3号被保険者(専業主婦・主夫)からの

切替手続きが遅れた方へ

○特定期間とは

原則として20歳から60歳までのすべての方が「年金」に加入することになっていますが、会社員や公務

員(第2号被保険者)に扶養されている配偶者(第3号被保険者)は、保険料を納める必要はありません。ただし、夫が退職したときや、妻自

身の年収が増え扶養から外れたときなどは、第3号被保険者から第1号被保険者への切り替えの届出をして、保険料を納めなくてはなりません。

この切替手続きが2年以上遅れ、時効により国民年金保険料を納付することができなかった期間については、届出により年金の受給資格期間に算入することができます。(ただし、年金額には反映しません)

また、届出により特定期間とされた期間については、平成30年3月31日までに特定保険料を納付(特例追納)することで年金額を増やすことができます。

(既に年金を受け取っている方は、特例追納をしても年金額が増えない場合があります)

【特例追納の対象期間】

- ・特例追納する時点で60歳未満の方…承認があった月前10年以内の期間
- ・特例追納する時点で60歳以上の方…50歳以上60歳未満であった期間

詳しくは、ねんきん加入者ダイヤルまたはお近くの年金事務所にお問い合わせください。



日曜・休日当番医

診療時間 午前9時～午後5時 ※変更になる場合もあります。
 救急の患者さんが優先となりますので、ご了承ください。
 消防本部通信指令課へお問い合わせください。 ☎(24) 0119

月日	茂原地区				一宮地区		
	内科系		外科系				
3/ 5	宮本内科医院	☎(22)3770	宍倉病院	☎(24)2171	長生	長生診療所	☎(32)3303
3/12	聖光会病院	☎(35)5151	君塚病院	☎(25)1811	長生	長生八積医院	☎(32)3282
3/19	粒良医院	☎(25)8580	塩田記念病院	☎(35)0099	長生	津谷クリニック	☎(32)5645
3/20	ポブラクリニック	☎(23)3111	宍倉病院	☎(24)2171	一宮	よねもと整形外科	☎(40)1065
3/26	渡辺医院	☎(27)7733	公立長生病院	☎(34)2121	一宮	長島医院	☎(42)8800



夜間急病診療所

診療科目 内科・小児科 診療時間 午後8時～11時
 茂原市八千代 1-5-4 (消防署裏) ☎(24) 1010

夜間急病診療テレフォン案内

☎(24) 1011 午後7時～翌午前6時

こども急病電話相談

午後7時～翌午前6時 局番なしの #8000
 ダイヤル回線からは ☎043(242)9939

災害時の緊急連絡先

情報の種類	機関名等	電話番号等
停電・電線の断線等	東京電力※1	☎0120(99)5552 ☎043(370)4586(有料)
ガス	長南町役場ガス課	☎(46)3401
水道	長生郡市広域市町村圏組合 水道部維持課	☎(23)9491
電話線の断線	NTT東日本	☎113(局番なし) ☎0120(444)113
火災・救急	消防	☎119
事件・事故	警察	☎110
道路への倒木・倒竹等	まちづくり課 事業管理班(役場)	☎(44)2507
防災情報	総務課総務班(役場)※2	☎(44)2500

※1 停電情報は東京電力ホームページでも確認できます。

※2 住民の方への情報提供は陸沢町情報配信メール、緊急速報メール、防災行政無線を利用して行います。
 防災行政無線の放送内容は☎(44)2533で確認できます。

自衛官を募集

防衛省では、次のとおり一般幹部候補生・予備自衛官補を募集しています。

募集種目	応募資格	受付期間	試験期間	合格発表	入(校)隊	待遇・その他
一般幹部候補生	22歳以上 26歳未満の方 大学院卒(修士課程修了)者は 28歳未満。 (詳細はお問い合わせ下さい)	3月1日(水) ～5月5日(金) ※締切日必着	1次試験 5月13日(土)・ 14日(日) 筆記試験 ※飛行要員希望者は操縦適性検査があります 2次試験 6月13日(火)～ 16日(金)のうち、 指定する日	1次試験合格者 6月2日(金) 本人宛に通知 2次試験合格者 ※飛行要員のみ 海上7月3日(月) 航空7月7日(金) 最終合格者 陸上8月4日(金) 海上8月4日(金) 航空9月1日(金)	平成30年 3月下旬から4月上旬	初任給 220,300円 修士課程修了者: 228,900円 大学院卒者等: 237,400円 (平成28年4月1日現在) ※学歴・職歴等に より異なります
			3次試験 ※飛行要員希望者のみ 海上7月10日(月)～ 7月14日(金) 航空7月15日(土)～ 8月3日(木)			
			1次試験 5月13日(土) 2次試験 6月13日(火)～16日(金) のうち、指定する日	1次試験合格者 6月2日(金) 本人宛に通知 最終合格者 8月4日(金)		
予備自衛官補	18歳以上 34歳未満	H28 12月22日(木) ～ H29 4月7日(金) ※締切日必着	1回 4月14日(金)～18日(火) のうち、指定する1日	1回 5月19日(金)	採用候補者名簿に記載され 上位者から順次採用予定者 となります。	身分 非常勤特別職国家 公務員 訓練手当: 月額7,900円 (招集訓練参加日数分)

※応募資格年齢は、平成30年4月1日現在(予備自衛官補は平成29年7月1日現在)

※詳しくは自衛隊千葉地方協力本部茂原地域事務所までお問い合わせ下さい。

☎0475-25-0452 茂原市町保3-217 シティビル2階



くらし&相談

時とき 所ところ 対対象 定定員 参加費・利用料 内容 講師
持持参するもの 縮縮め切り メールアドレス 申し込み 問い合わせ

●健康栄養相談

内 血圧測定、体脂肪測定、健康指導、食事指導など
時 3月24日(金)
受付 午前10時～11時半
所 農村環境改善センター
問 役場健康保険課 健康保険班 ☎(44)2506

●乳幼児健康相談

内 身体計測、栄養・育児相談
時 3月16日(木)
受付 午後2時～3時
所 農村環境改善センター
問 役場健康保険課 健康保険班 ☎(44)2506

●法律相談

時 3月10日(金)
午前10時半～午後0時半
所 役場1階町民相談室
○要予約 先着4名まで
○相談時間 1人30分
○相談料 無料
申・問 役場総務課 総務班 ☎(44)2500

●行政・人権相談

時 3月8日(水) 午後1時～4時
所 農村環境改善センター
相談は無料で、秘密は守られます。お気軽にご相談ください。
問 役場総務課 総務班 ☎(44)2500

編集後記

ハインリッヒの法則をご存知でしょうか。労働災害における経験則の1つで、1つの重大事故の背景には、29の軽微な事故があり、その背景には300のヒヤリ・ハットが存在するという法則です。重大事故を防ぐためには、不注意・不安全な行動によるミスを予防することが、とても大切。この法則はどのような仕事にも生かすことのできる実践的な法則です。

(N.F)

●不動産登記相談

内 相続登記などの不動産登記について、司法書士による登記相談(電話相談・来庁相談)を受け付けます。
※要予約
相談は無料で、秘密は守られます。
時 月曜日～金曜日(祝日除く)
午前9時～11時、午後1時～3時
相談時間は1人1時間程度
対 町内にお住まいの方
申 電話で希望日時をお知らせください。司法書士と日程調整後、町から相談日時をお知らせします。
問 役場総務課 総務班 ☎(44)2500

●消費生活相談

内 悪質商法の被害や契約上のトラブルなど消費生活に関する相談を受け付けます。
相談は電話による受付で、内容により司法書士に直接相談することもできます。困っていることやわからないことなどありましたら、お気軽にご相談ください。
相談は無料で、秘密は守られます。
問 役場産業振興課(消費者ホットライン) ☎(44)2505

●行政書士による無料相談会

時 3月26日(日) 午前10時～正午
所 町中央公民館 1階さつき
内 ○相続全般に関すること
○遺言に関すること
○農地法関係手続きに関すること
○成年後見制度に関すること
○各種許可申請に関すること
その他、気軽にご相談ください。当日ご来場できない方については、電話での相談もお受けします。また、連絡いただければ、お伺いもいたします。
問 千葉県行政書士会長夷支部 相談員 行政書士 今関 雄一 ☎(43)0202

●移動交番を開設します

茂原警察署が安全で安心な生活のお手伝いをさせていただきます。
内 各種相談、各種届出受理、防犯・交通安全講話
時 中央公民館
3月1日(水) 午後1時半～3時
※事件事故の発生、気象状況により変更となる場合もあります。
問 茂原警察署 ☎(22)0110

●3月の公民館の休館日

6日(月)・13日(月)・20日(祝)・27日(月)
※休館日でも図書室のみ利用が可能です。20日(祝)は全館休館日です。

●ゴミの収集日

1コース
燃えないゴミ 3月14日(火)
資源ゴミ 3月21日(火)
粗大ゴミ 3月28日(火)
2コース
粗大ゴミ 3月2日(木)
資源ゴミ 3月9日(木)
燃えないゴミ 3月16日(木)
※燃えるゴミの収集日は、月、水、金曜日です。
ゴミは前日や夜間に出さないで収集日の午前8時半までに出してください。

●まっ白いひろば開催

内 穴を掘る・火をおこす・川あそび・物を作る等一人ひとりがやりたい事を遊び・チャレンジしていく自由な広場・遊び場です。
ゴミとケガは、自己責任で持ち帰り。自然とめいっぱい遊ぶこと!
時 3月11日(土) 午前10時～午後4時
※荒天、河川の増水等により中止の場合あり
所 土睦小学校裏川べり(鎮守川脇)
駐車場は、土睦小学校正門右側
料 無料
持 弁当、着替え、ヘルメット、ぬれてもよいはき物
問 まっ白い広場森林開発隊事務局 ☎(44)2289
中央公民館 ☎(44)0211

お誕生おめでとう

親の名	子の名	性別	区名	月日
河野 憲靖	ケンユウ 憲優	男	寺崎	1月3日
河野 奈月				

未永くお幸せに

区名	氏名
妙楽寺	海老根 雄基・友理
上市場	磯上 章太・雪乃

おくやみ申し上げます

亡くなった人	年齢	区名	月日
中村 保	86	下之郷	1月4日
市原 章 雄	59	寺崎	1月5日
石野 実	52	川島	1月7日
田中 みよ子	83	上之郷	1月8日
高橋 幸 子	47	佐貫	1月10日
石塚 正 子	63	川島	1月11日
宮崎 文 子	93	佐貫	1月14日
高橋 俊 彰	90	佐貫	1月14日
中村 まさえ	95	下之郷	1月28日

睦沢町の人口と世帯

人口	7,226人 (-19人)
男	3,480人 (-12人)
女	3,746人 (-7人)
世帯数	2,747世帯 (-9世帯)
1月末現在()は前月比	



※注意 このカレンダーは4月分の予定です。

日	月	火	水	木	金	土
						1
2	3 もえるゴミ ●心の電話相談 10:00~12:00 13:00~15:00	4	5 もえるゴミ	6 2コース 粗大ゴミ ●睦沢中学校入学式 ●心の電話相談 10:00~12:00 13:00~15:00	7 もえるゴミ ●土睦小学校入学式 ●瑞沢小学校入学式 ●子育て交流広場 (スクスク) (公) 9:00~12:00	8 ●こども園入園式(こ)
9	10 もえるゴミ	11 1コース もえないゴミ ●心の電話相談 10:00~12:00 13:00~15:00 ●園庭開放(こ) 9:50~11:00 ●おはなしの広場(こ) 11:00~11:30	12 もえるゴミ ●行政・人権相談 13:00~16:00	13 2コース 資源ゴミ	14 もえるゴミ ●心の電話相談 10:00~12:00 13:00~15:00 ●法律相談 10:30~12:30	15
16	17 もえるゴミ	18 1コース 資源ゴミ ●心の電話相談 10:00~12:00 13:00~15:00 ●園庭開放(こ) 9:50~11:30	19 もえるゴミ	20 2コース もえないゴミ ●乳幼児健康相談(改ゼ) 受付14:00~15:00	21 もえるゴミ ●心の電話相談 10:00~12:00 13:00~15:00 ●子育て交流広場 (スクスク) (公) 9:00~12:00	22
23 ●日曜開庁日 (一部窓口)	24 もえるゴミ ●心の電話相談 10:00~12:00 13:00~15:00	25 1コース 粗大ゴミ ●園庭開放(こ) 9:50~11:30	26 もえるゴミ	27 ●心の電話相談 10:00~12:00 13:00~15:00	28 もえるゴミ	29 昭和の日
30						

ゴミ収集コース

- 1コース：大上、妙楽寺、佐貫、森、長楽寺、上之郷、下之郷、大谷木、北山田
- 2コース：寺崎、川島、うぐいす里、上市場、小瀧、河須ヶ谷、岩井

- 睦沢診療所 / (44)2236
- 睦沢町役場 / (44)1111
- 夜間急病診療所(午後8時~11時まで) / (24)1010
- (公)は中央公民館 (資)は歴史民俗資料館 (運)は総合運動公園 (ゆ)はゆうあい館 (改ゼ)は農村環境改善センター (こ)はこども園
- 公立長生病院 / (34)2121
- 火災の問い合わせ / (25)4411



大根と鶏肉の炒めもの 山椒風味

薄味でも山椒の風味が味のアクセントに。

材料(4人分)

大根	1/3本(300g)
ブロッコリー	60g
鶏もも肉	250g
しょうゆ	小さじ2
酒	小さじ2
おろしにんにく	小さじ1/2
小麦粉	大さじ1
油揚げ	適量
サラダ油	小さじ1
酒	大さじ1
しょうゆ	大さじ1/2
ピーナッツ	10g
粉山椒	適量



1人分栄養量 エネルギー217kcal 食塩相当量0.8g

作り方 調理時間 20分

- 大根は厚めの短冊切りにし、ブロッコリーは小房に分けて茹でておく。鶏肉はひと口大に切り、①を合わせてもみこみ、小麦粉をまぶす。
 - 170~180℃の油で鶏肉をさっと油通しする。
 - フライパンにサラダ油を熱し、大根を4~5分程炒め、透き通ってきたら②の鶏肉を入れ、酒、しょうゆで味を調える。ブロッコリーを加えて、炒め合わせ器に盛り付ける。
 - 刻んだピーナッツ、粉山椒をふる。
- ※お好みでラー油をかけてもおいしく召し上がれます。